

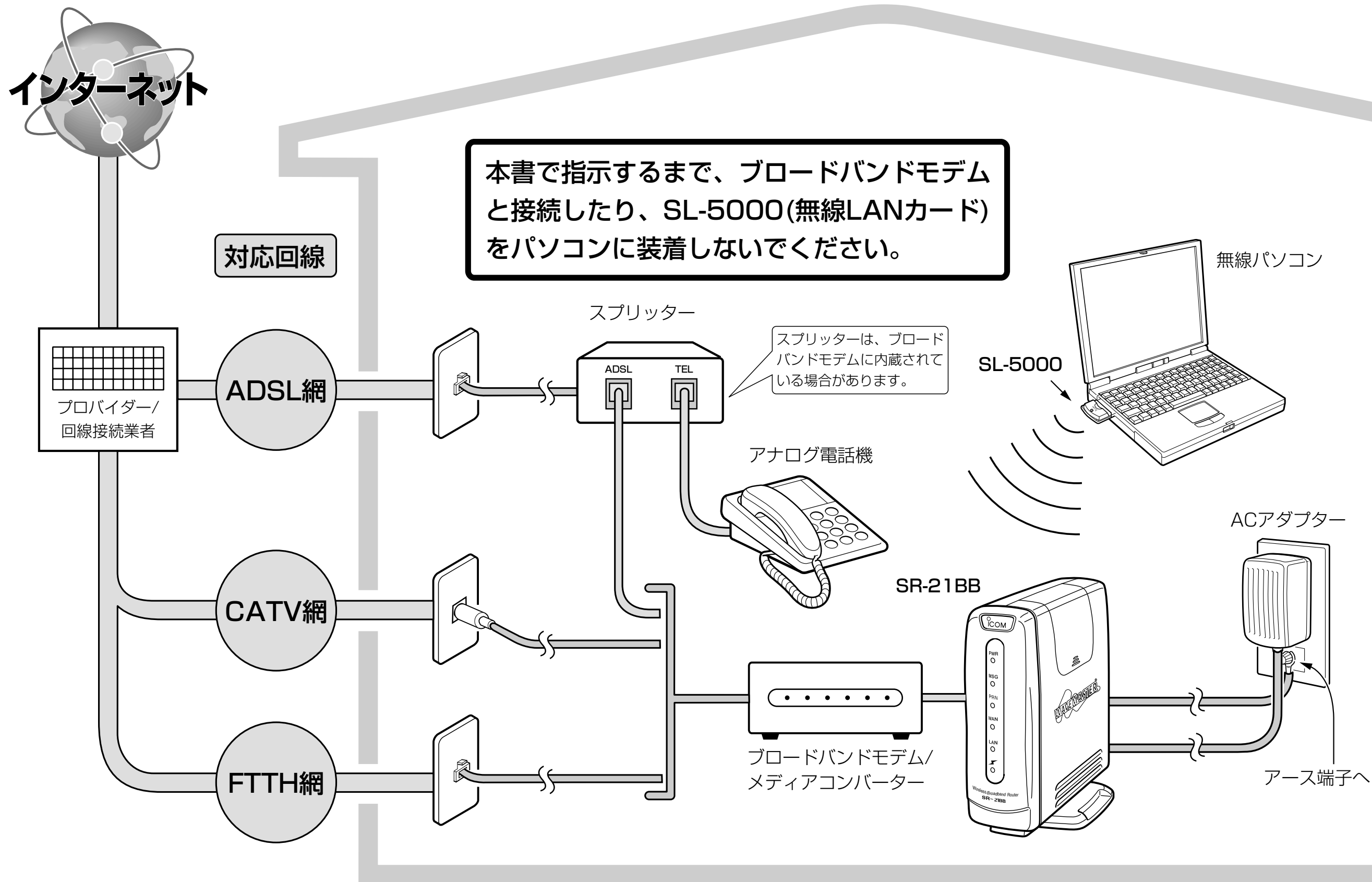
パソコンから無線でインターネットに接続しましょう

本製品をお買い上げいただいたとき、図のようにインターネットでお使いいただくまでの手順を説明します。

5000  **P**   表記は、SL-5000の取扱説明書(冊子)の参照ページです。

21BB  **P**   表記は、SR-21BBの取扱説明書[接続編](冊子)の参照ページです。

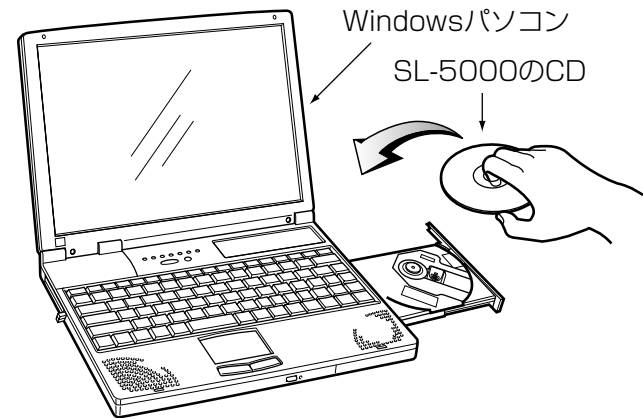
※ご契約の接続業者またはプロバイダーとの契約および工事が完了していることを前提に説明しています。



手順 1 パソコンでSL-5000を使えるように準備する

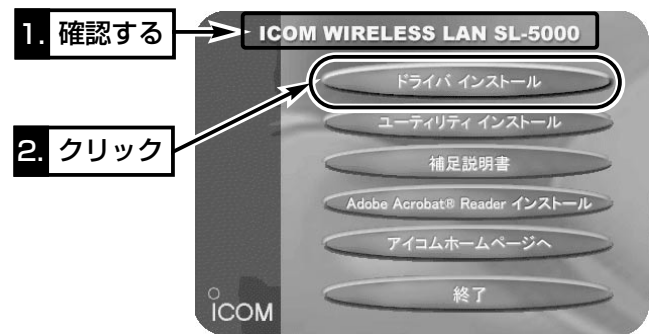
下記の順(1~6)で、SL-5000(無線LANカード)のドライバーをパソコンにインストールします。

1 CDをパソコンにセットする



SR-21BB用とSL-5000用のCDを間違えないように、ご注意ください。

2 <ドライバインストール>をクリック



上記のメニュー画面は、自動的に表示されます。
【メニュー画面を表示しないときは?】
CDの中身を開いて、「AutoRun.exe」をダブルクリックしてください。

3 インストールの開始

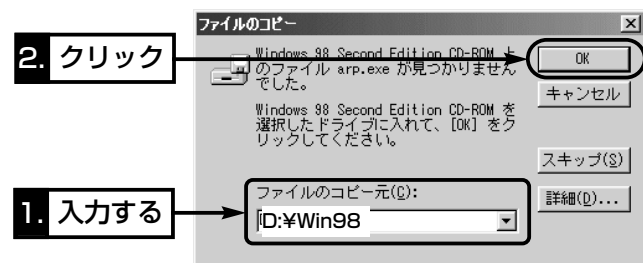
画面が切り替わるごとに、<次へ(N)> ボタンをクリックするだけで、パソコンにドライバーがインストールされます。

Windows XPの詳しい手順を参照 → **5000 P6**

Windows Me/2000の詳しい手順を参照 → **5000 P11**

■ Windows 98 Second Editionのかたへ

下記の画面を表示する場合は、SL-5000のCDとWindows 98 Second EditionのCD-ROMを入れ替えて、CDドライブ名[D:](例)とOSが収録されたフォルダー[D:¥Win98](例)を指定してから <OK> ボタンをクリックします。



Windows 98 Second Editionの手順参照 → **5000 P15**

4 SL-5000を取り付ける



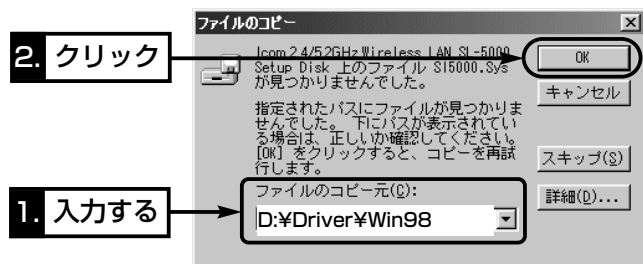
SL-5000を取り付けてから、インストールを続けます。
※再起動を要求する画面が表示されたときは、再起動を行うってから取り付けてください。

5 インストールを完了する

SL-5000の取り付けを自動認識して表示される画面を順に操作すると、インストールは完了です。

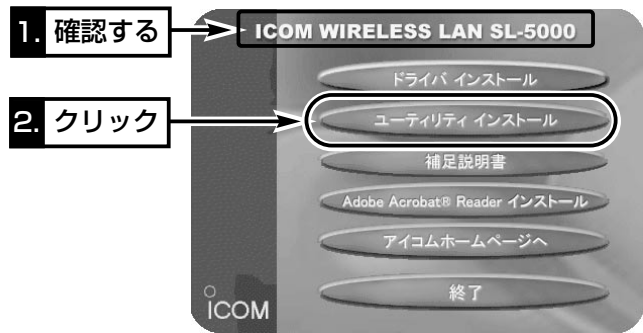
■ Windows 98 Second Editionのかたへ

SL-5000の取り付けを自動認識して表示される画面を順に操作したとき、下記の画面を表示する場合は、Windows 98 Second EditionのCD-ROMとSL-5000のCDを入れ替えて、CDドライブ名[D:](例)とSL-5000のドライバーが収録されたフォルダー[D:¥Driver¥Win98]を指定してから <OK> ボタンをクリックします。 → **5000 P18**



6 <ユーティリティインストール>をクリック

ドライバーのインストールが完了後、SL-5000の設定に使うユーティリティをインストールします。

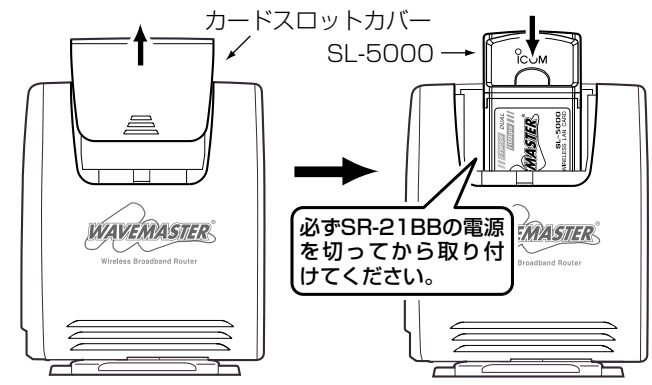


画面が切り替わるごとに、<次へ(N)> ボタンをクリックするだけで、パソコンにユーティリティがインストールされます。
詳しい手順の参照 → **5000 P20**

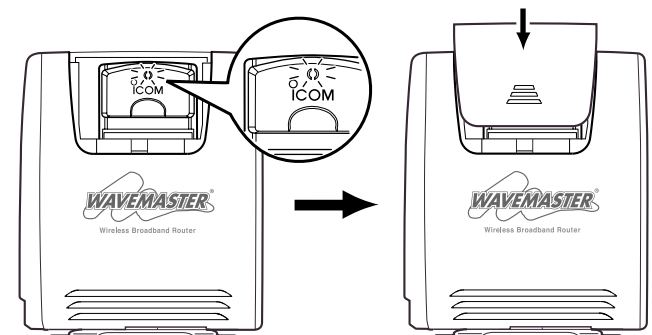
手順 2 SR-21BBを無線で使えるようにする

下記の順(1~4)で、パソコンと無線(2.4GHz帯/11Mbps)で通信できるようにします。
※5.2GHz帯/54Mbpsでの通信は、手順3のあとに変更してください。(付属の取扱説明書：「54Mbps無線LANを使うには」参照)

1 SL-5000をSR-21BBに取り付ける



2 SR-21BBの電源を入れる



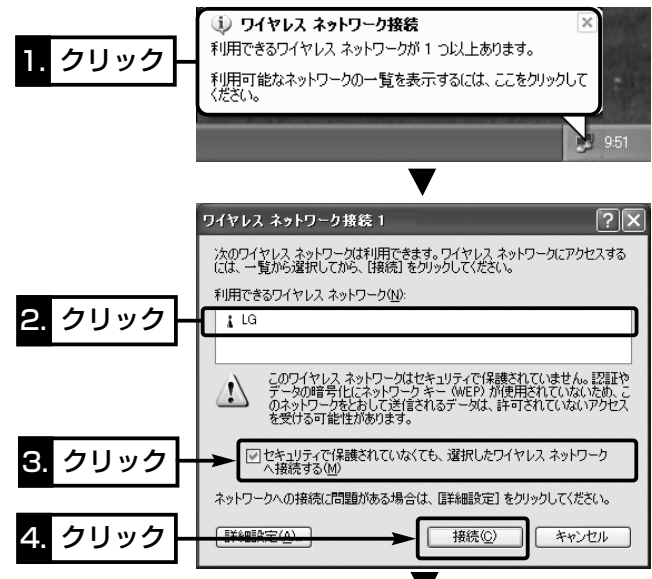
カードスロットカバーを閉じる前に、SL-5000のランプが2つ同時に点滅していることを確認してください。

3 パソコンとSR-21BBを無線で接続

SL-5000を装着したパソコンの電源を入れます。
※SR-21BBより先にパソコンの電源を入れている場合は、パソコンを再起動してください。

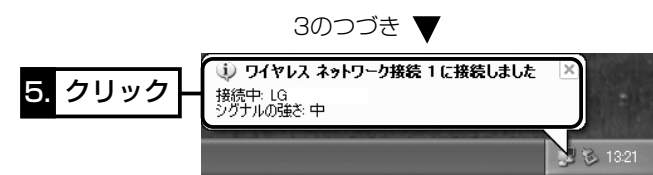
■ Windows XPのかたへ

無線で接続するには、下記の操作をしてください。
詳しい手順の参照 → **5000 P28,29**



3(つづき)へ

3 (つづき) パソコンとSR-21BBを無線で接続



4 [無線]ランプの点灯を確認する



点灯しないときは、パソコンを再起動して確認してください。

ご参考に パソコンのIPアドレスを確認

SL-5000のユーティリティで確認できます。

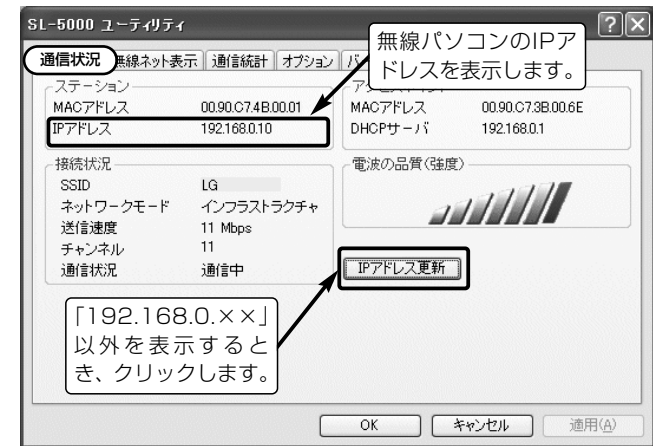
1.[モニターを表示(M)]を選択します。



※ユーティリティは、<スタート> → [プログラム(P)] → [SL-5000 Utility]の操作手順で起動できます。
起動すると時計表示の左側にアイコンが表示されます。

2.[通信状況]タブをクリックします。

表示されるIPアドレスが「192.168.0.××」以外(SR-21BBと無線で接続できていない)の場合は、<IPアドレス更新> ボタンをクリックしてから、もう一度確認してください。

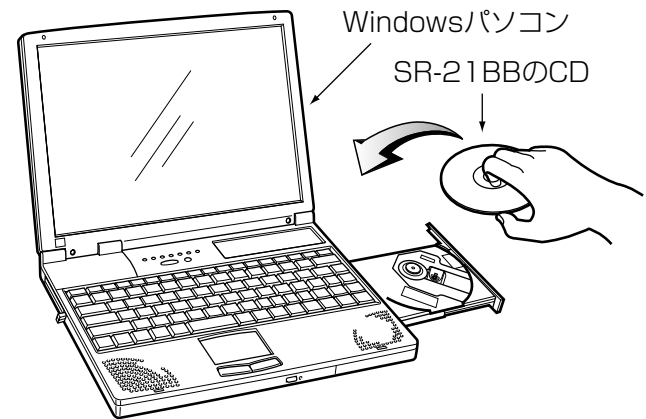


※SL-5000を装着しないと、上記画面を表示できません。

手順 3 ご契約のプロバイダーで使えるように準備する

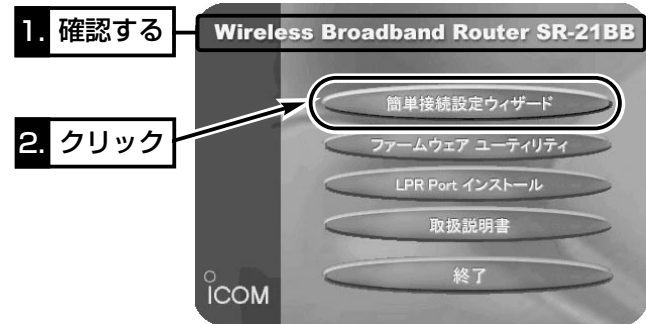
下記の順(1~7)で、ご契約のプロバイダーから指定された情報をSR-21BBに設定します。

1 CDをパソコンにセットする



SR-21BB用とSL-5000用のCDを間違えないように、ご注意ください。

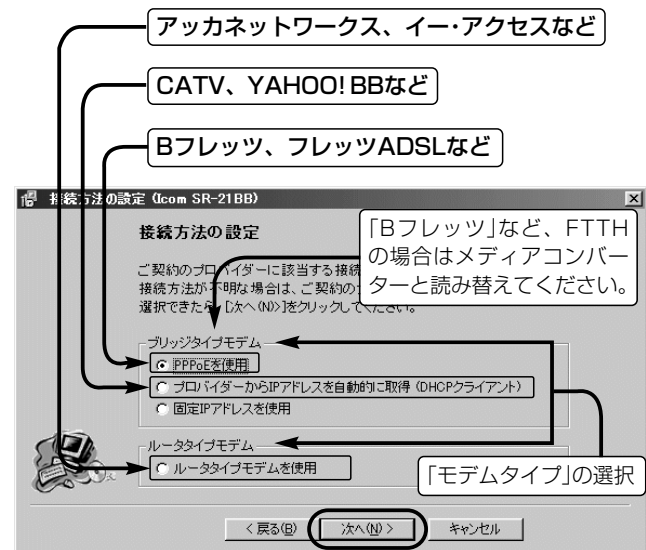
2 <簡単接続設定ウィザード>をクリック



上記のメニュー画面は、自動的に表示されます。

3 「モデムタイプ」と「接続方法」の選択

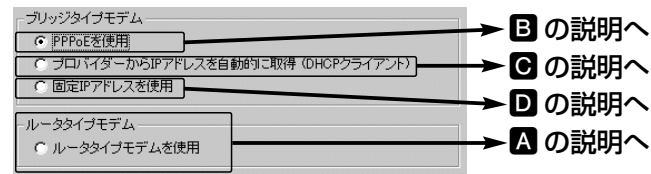
表示される画面の指示にしたがって、操作します。
下記の画面で、SR-21BBに接続する「モデムタイプ」と、ご契約のプロバイダーに該当する「接続方法」を選択します。
「モデムタイプ」と「接続方法」の参照 → 21BB P40,41



●上記に記載の接続業者およびプロバイダーは、弊社で接続確認しておりますが、記載各社への直接のお問い合わせは、ご遠慮願います。

4 プロバイダーから指定の内容を設定

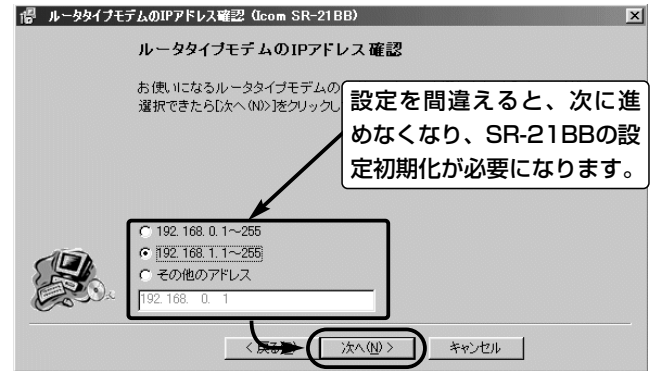
[3 「モデムタイプ」と「接続方法」の選択]の設定内容によって、これ以降の設定が異なります。



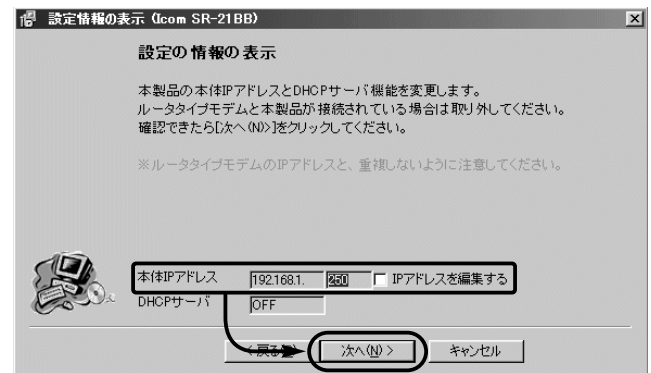
設定の詳細を参照 → 21BB P42~62

A [ルータタイプモデムを使用]を選んだ場合

SR-21BBを無線アクセスポイントとして、ルータタイプモデムと接続できるように、IPアドレスの設定を行います。
1.お使いになるルータタイプモデムに付属の取扱説明書などで、ルータタイプモデムのLAN側IPアドレスをお調べいただいたあと、下記の画面にしたがって設定してください。
(例：192.168.1.1)

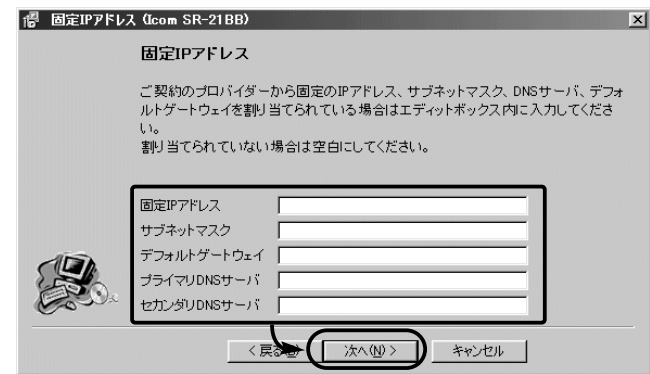
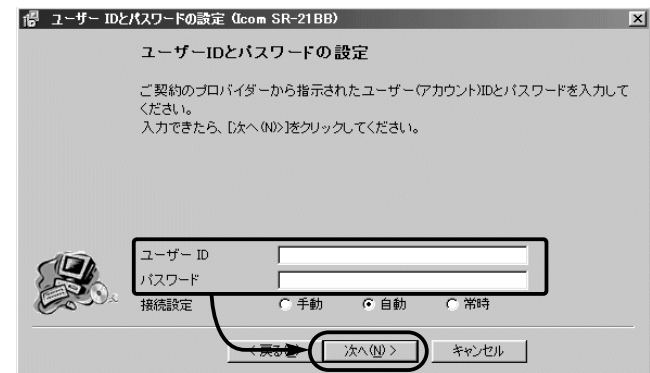


2.SR-21BBのIPアドレスが、画面に表示される[本体IPアドレス]で使用しても、ほかの機器と重複しないようであれば、<次へ(N)>をクリックします。



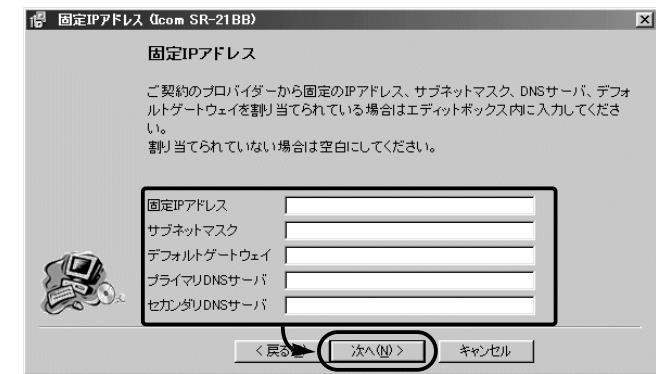
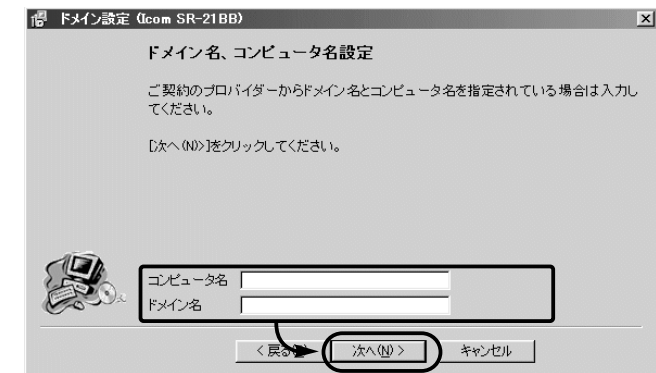
⇒ [5 設定内容をSR-21BBに転送する]に進みます。

B [PPPoEを使用]を選んだ場合



⇒ [5 設定内容をSR-21BBに転送する]に進みます。

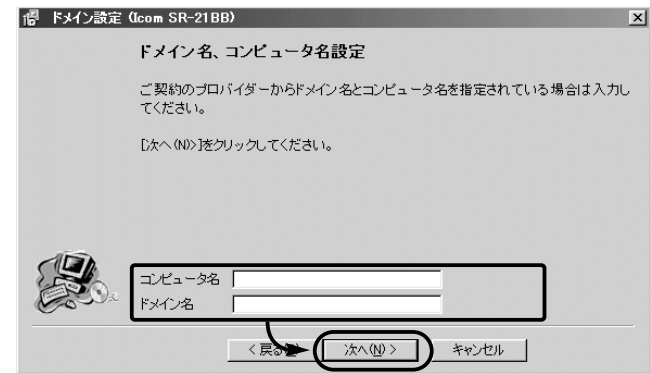
D [固定IPアドレスを使用]を選んだ場合



⇒ [5 設定内容をSR-21BBに転送する]に進みます。

C [プロバイダーからIPアドレスを自動的に取得(DHCPクライアント)]を選んだ場合

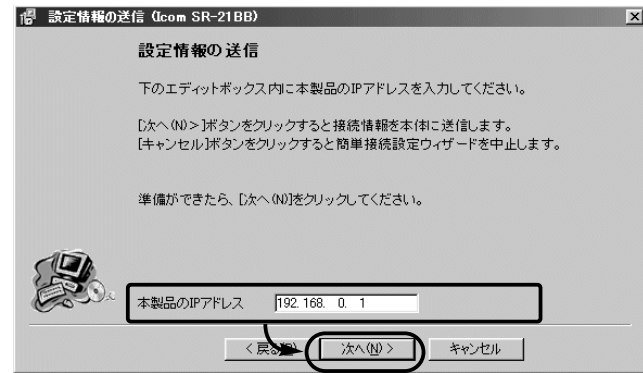
プロバイダーから指定のない項目は、空白にしておきます。



⇒ [5 設定内容をSR-21BBに転送する]に進みます。

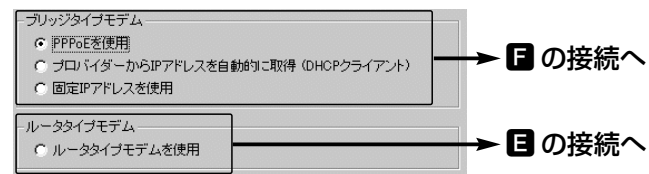
5 設定内容をSR-21BBに転送する

SR-21BBのIPアドレス(192.168.0.1)を入力します。
※出荷時、192.168.0.1に設定されています。



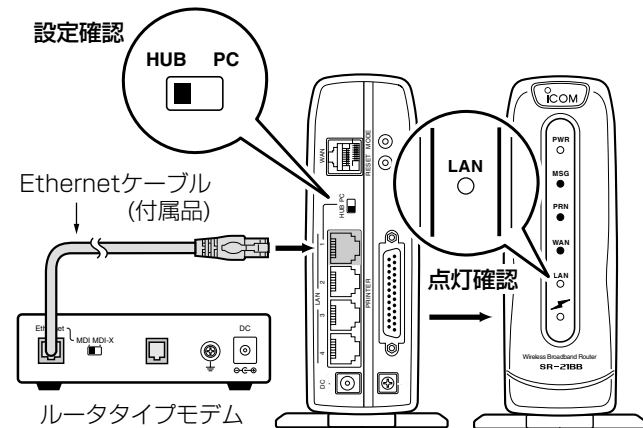
6 モデムをSR-21BBと接続する

[3 「モデムタイプ」と「接続方法」の選択]の設定内容によって、SR-21BBとの接続方法が異なります。



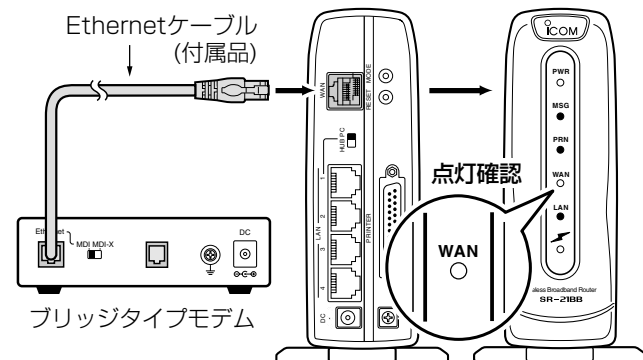
E [ルータタイプモデムを使用]を選択した場合

※[HUB/PC]スイッチを[HUB]に設定してください。



→ [7 インターネットに接続する]のGに進みます。

F [ブリッジタイプモデム]を選択した場合

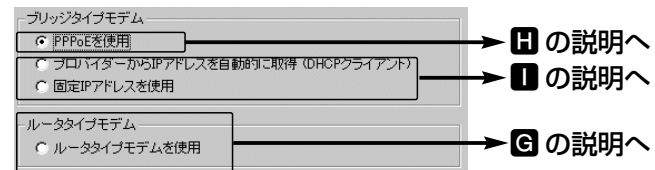


※[Bフレッツ]など、FTTHの場合は、メディアコンバーターを上図のように接続してください。

→ [7 インターネットに接続する]に進みます。

7

[3 「モデムタイプ」と「接続方法」の選択]の設定内容によって、これ以降の設定が異なります。

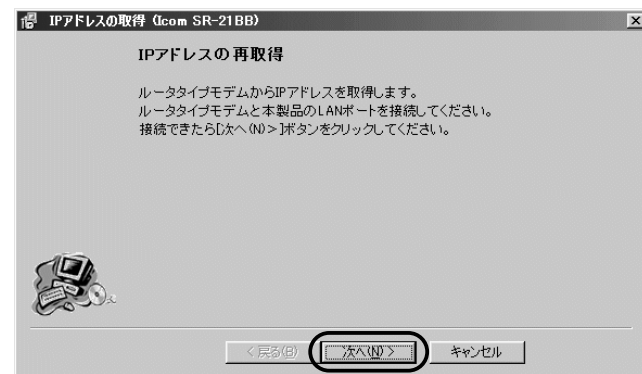


G [ルータタイプモデムを使用]を選んだ場合

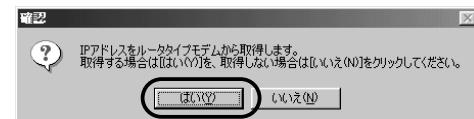
ここでは、[4 プロバイダーから指定の内容を設定]の操作で表示されたIPアドレス(例：192.168.1.250)への変更操作のあと、インターネットへ接続します。

※この変更操作は、次回から必要ありません。

1. <次へ(N)> をクリックします。



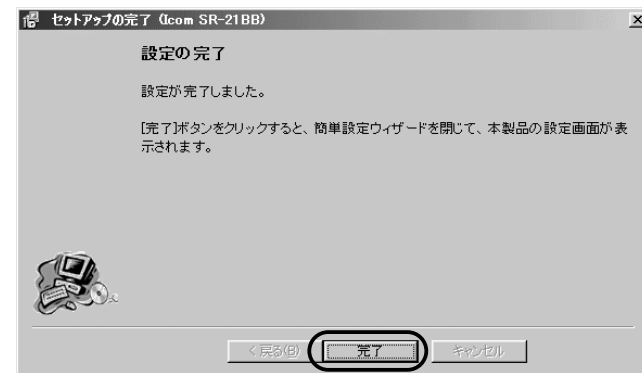
2. <はい(Y)> をクリックします。



3.設定を変更しているあいだは、次の画面を表示します。

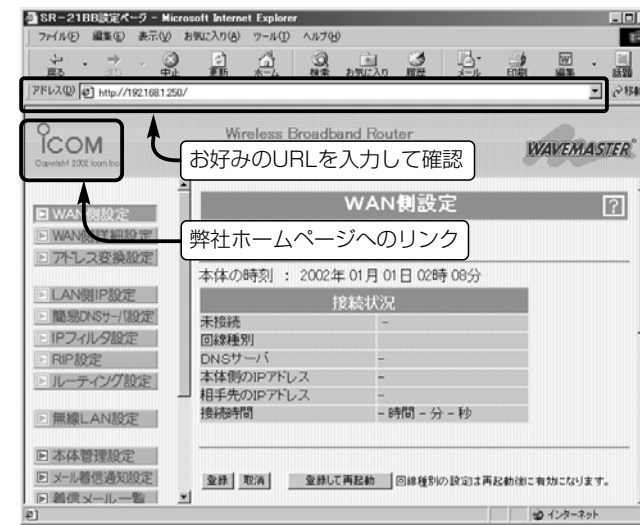


4. <完了> をクリックすると、設定画面を自動的に表示します。



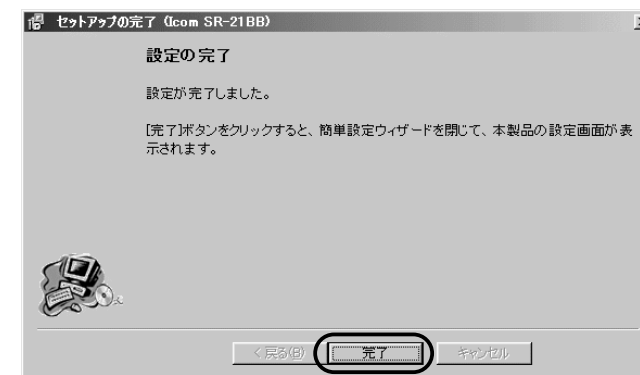
インターネットに接続する

G [ルータタイプモデムを使用]を選んだ場合(つづき)
5.アドレスバーにお好みのURLを入力して、インターネットへの接続を確認できると、設定完了です。
※インターネットへの接続後、回線の強制切断および接続を行うときは、ルータタイプモデム側で操作してください。



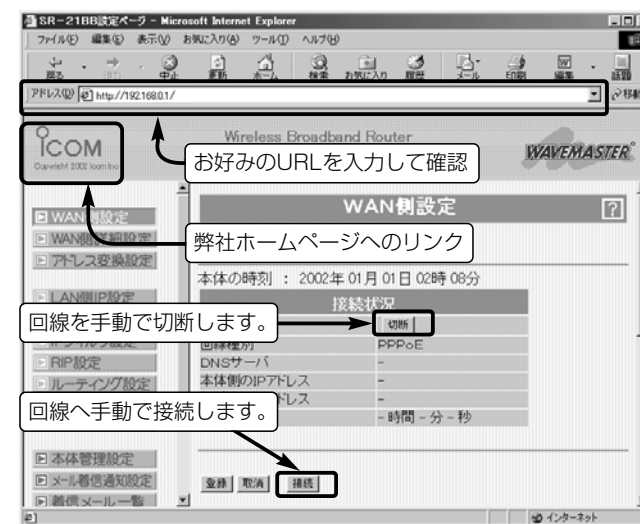
H [PPPoEを使用]を選んだ場合

1. <完了> をクリックすると、設定画面を自動的に表示します。



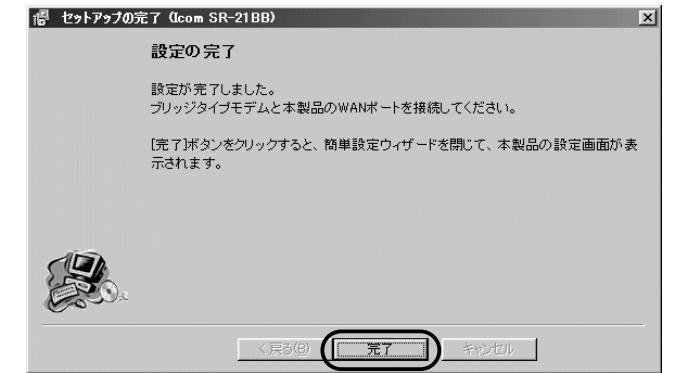
2.アドレスバーにお好みのURLを入力して、インターネットへの接続を確認できると、設定完了です。

※インターネットへの接続後、回線の切断および接続を手動で行うときは、本製品の設定画面上にある<切断>/<接続>ボタンをクリックします。



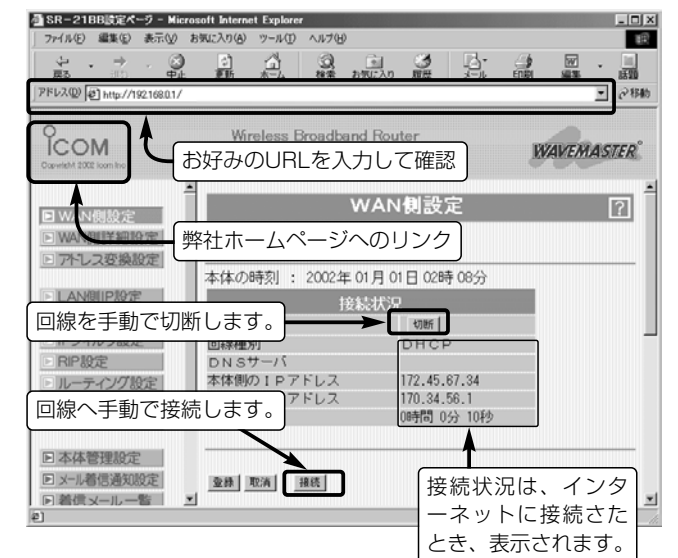
I [プロバイダーからIPアドレスを自動的に取得(DHCPクライアント)]/[固定IPアドレスを使用]を選んだ場合

1. <完了> をクリックすると、設定画面を自動的に表示します。



2.アドレスバーにお好みのURLを入力して、インターネットへの接続を確認できると、設定完了です。

※インターネットへの接続後、回線の切断および接続を行うときは、本製品の設定画面上にある<切断>/<接続>ボタンをクリックします。



アイコム株式会社

本社 547-0003 大阪市平野区加美南1-1-32
北海道営業所 003-0806 札幌市白石区菊水6条2-2-7 TEL 011-820-3888
仙台営業所 983-0857 仙台市宮城野区東十番丁54-1 TEL 022-298-6211
東京営業所 130-0021 東京都墨田区緑1-22-14 TEL 03-5600-0331
名古屋営業所 468-0066 名古屋市天白区元八事3-249 TEL 052-832-2525

大阪営業所 547-0004 大阪市平野区加美南1-6-19 TEL 06-6793-0331
広島営業所 733-0842 広島市西区井口3-1-1 TEL 082-501-4321
四国営業所 760-0071 高松市藤塚町3-19-43 TEL 087-835-3723
九州営業所 815-0032 福岡市南区塩原4-5-48 TEL 092-541-0211

高品質がテーマです。